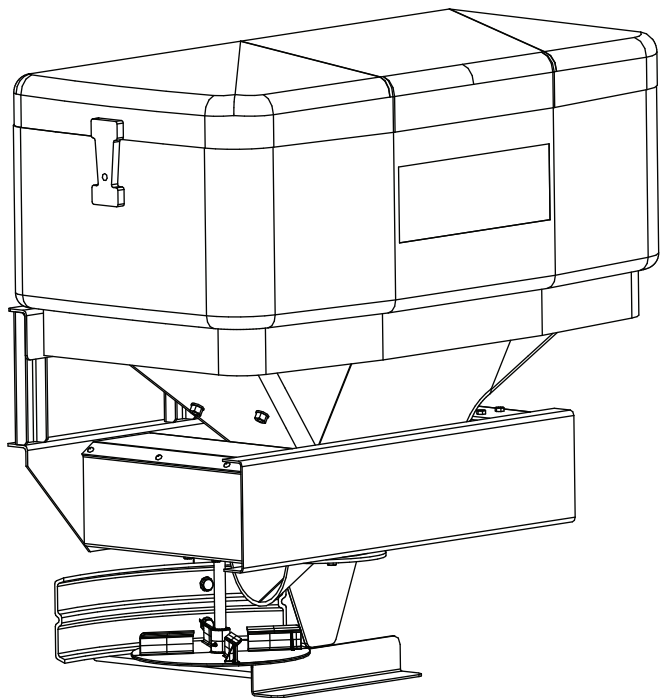


Spargisale per il Controllo di Neve & Ghiaccio

MODELLO

PRO -1575



INTRODUZIONE	3
INFORMAZIONI GENERALI	4
REGISTRAZIONE	4
PRECAUZIONI PER LA SICUREZZA	5 - 6
• PREPARAZIONE	
• OPERAZIONI	
• ASSISTENZA	
PARTI SPARGISALE/DIAGRAMMI	7 - 10
CABLAGGIO E ISTRUZIONI DI MONTAGGIO	11 - 15
UTILIZZO DELLO SPARGISALE	16 - 17
TABELLA DELLE PROBLEMATICHE	18 - 20
MANUTENZIONE DELLO SPARGISALE	21
GARANZIA	22
CERTIFICATO DI GARANZIA E DI VALUTAZIONE	23
DICHIARAZIONE CE DI CONFORMITÀ	25

Questo manuale è stato realizzato per aiutarvi. Esso vi assisterà e vi fornirà le istruzioni per un idoneo montaggio ed utilizzo dello spargisale.

Si richiede che leggiate e che comprendiate completamente il contenuto di questo manuale (in particolar modo tutte le informazioni di sicurezza) prima di intraprendere ogni azione qui contenuta. Potete richiedere ulteriori copie di questo Manuale di Utilizzo al vostro concessionario Snowex.



QUESTO SEGNALE VI DOVREBBE METTERE IN ALLERTA!

L'Associazione degli Ingegneri Automobilistici ha adottato questo SIMBOLO DI ALLERTA PER LA SICUREZZA per evidenziare le caratteristiche che, se NON seguite con attenzione, possono creare un rischio per la sicurezza. Quando vedete questo simbolo nel presente manuale o sulla macchina stessa, ALLERTA! significa che la vostra sicurezza personale e quella degli altri è coinvolta.

Seguono le definizioni dei messaggi di ALLERTA PER LA SICUREZZA e come appaiono in questo manuale:



PERICOLO

(ROSSO)

Informazioni che, se non rispettate con attenzione, possono causare la morte!



AVVERTENZA

(ARANCIONE)

Informazioni che, se non rispettate con attenzione, possono causare seri danni a persone o la morte!



ATTENZIONE

(GIALLO)

Informazioni che, se non rispettate con attenzione, possono causare danni minori o danni all'equipaggiamento.

Avete comprato un prodotto della famiglia Snowex, un concetto avanzato nei distributori multiuso.

Il nostro design, unico nel suo genere, fa sì che possa essere utilizzato per diverse applicazioni. Il concetto modulare permette di collegare accessori multipli che si adattano ai vari tipi di veicoli e che soddisfano le varie esigenze.

Il vostro spargisale può essere montato su molti tipi di veicoli quali pick-up, veicoli sportivi, trattori, furgoni ecc.

La semplice struttura, in acciaio di alta qualità e con verniciatura a polveri, richiede una manutenzione minima.

La nostra tramoggia in polipropilene dalla struttura ad alta ingegneria e l'unità di controllo elettronica accoppiata ad una trasmissione ad elevata coppia motrice vi permetterà di rifinire bene i vostri lavori e di tenere sotto controllo la distribuzione del sale.

Snowex si riserva il diritto di apportare modifiche o migliorie al prodotto senza obblighi di modifiche sulle macchine già vendute in precedenza.

Registrazione

Registrate i seguenti dati in questo manuale per una rapida consultazione:

Numero Modello Spargisale _____

Numero di Serie Spargisale _____ Numero di Serie Unità di Controllo _____

Data di Acquisto _____

Concessionario di Zona _____

Quando ordinate parti di ricambio, sarà necessario fornire i suddetti dati per essere sicuri di ricevere gli articoli giusti.

A destra è mostrato il cartellino di identificazione. Tale cartellino è posto sullo spargisale stesso.



Ricordatevi di compilare il certificato di garanzia con tutte le informazioni richieste in modo da renderlo valido. Lo stesso andrà poi restituito al concessionario di zona affinché possa essere registrato: in tal modo vi potranno essere comunicate le informazioni di servizio e di sicurezza ritenute utili dalla casa produttrice.



Prima di intraprendere qualsiasi azione prevista dal presente manuale, tutti gli operatori che sono coinvolti nella preparazione o utilizzo di questo equipaggiamento devono leggere e comprendere queste istruzioni di sicurezza.

Per AVVERTENZA e informazione, sono stati posizionate delle etichette di sicurezza sul prodotto stesso per ricordare all'operatore le precauzioni di sicurezza. Se dovessero rovinarsi o divenire illeggibili, richiedetene di nuove al vostro concessionario Snowex.



Ricordate che la maggior parte degli incidenti sono evitabili e causati da errore umano. Dovete esercitarvi e rispettare le dovute precauzioni per evitare danni all'operatore o alle altre persone!



Non utilizzate mai l'equipaggiamento se siete sotto l'influenza di alcool, droghe o medicazioni che potrebbero alterare le vostre capacità di valutazione e/o i tempi di reazione.



Prima di utilizzare lo spargisale, allacciatevi i vestiti e raccoglietevi i capelli.



Indossate sempre degli occhiali di sicurezza con protezione laterale quando si lavora o si fa manutenzione sullo spargisale. Il mancato rispetto potrebbe comportare seri danni agli occhi.



Non permettete mai ai bambini di utilizzare o salire sull'equipaggiamento. Non effettuate saldature o molature sull'equipaggiamento senza avere un estintore a portata di mano. Controllate sempre l'area ove andrà utilizzato lo spargisale per accertarsi che non sussistano condizioni rischiose o che non ci siano oggetti estranei. Controllate sempre che lo spargisale non abbia difetti: rotto, usurato, parti piegate, zone fragili sullo spargisale o sul kit fissaggio.



Spegnete sempre il veicolo o la fonte di alimentazione prima di montare, smontare o eseguire la manutenzione sullo spargisale. Accertatevi che il veicolo/la fonte di alimentazione sia adeguatamente bloccato/a o scollegato/a.



Tenetevi a debita distanza dalle zone pericolose quando utilizzate lo spargisale.



Tenete sempre mani, piedi e vestiti lontano dalle parti in movimento.



Ricordate che il proprietario ha la responsabilità di fornire le informazioni circa l'utilizzo in sicurezza e la manutenzione idonea dell'equipaggiamento.



AVVERTENZA

Non superate mai i 70 km/h quando lo spargisale carico è collegato al veicolo. La distanza di frenatura potrebbe ridursi e le caratteristiche di maneggevolezza potrebbero variare ad una velocità superiore a 70 km/h.



ATTENZIONE

Non usate mai materiali umidi o materiali con corpi estranei nello SP-1575. Questo prodotto è stato ideato per trattare materiali asciutti, puliti e privi di liquidi. Nota: non potete spargere sale per addolcire l'acqua.



ATTENZIONE

Non lasciate materiali nella tramoggia per lunghi periodi. Fate attenzione che i prodotti sciogli ghiaccio sono igroscopici e, assorbendo l'umidità atmosferica, si induriranno.



AVVERTENZA

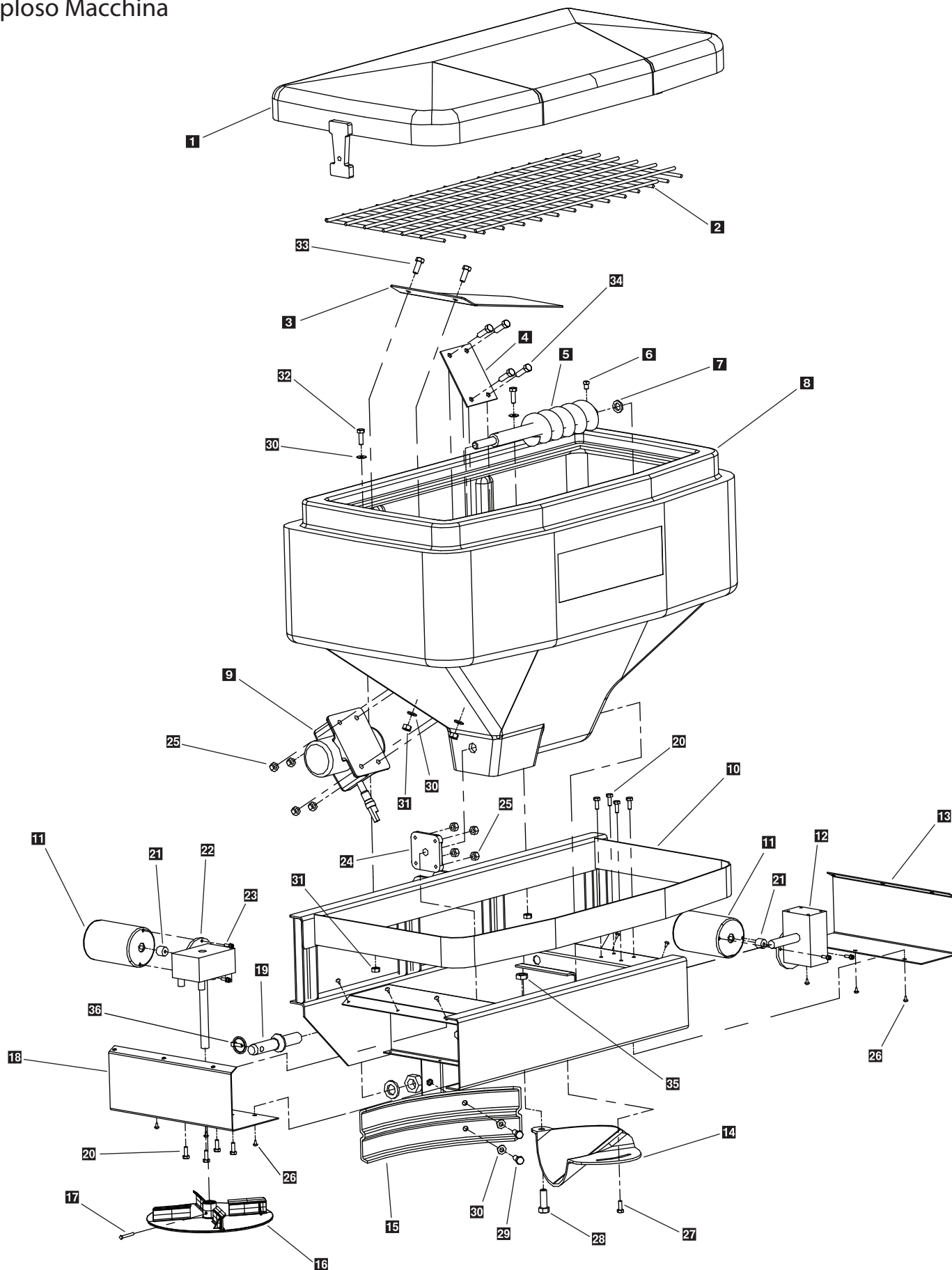
Controllate sempre i perni e giunzioni ogni qualvolta collegate o scollegate lo spargisale e prima di ogni utilizzo.

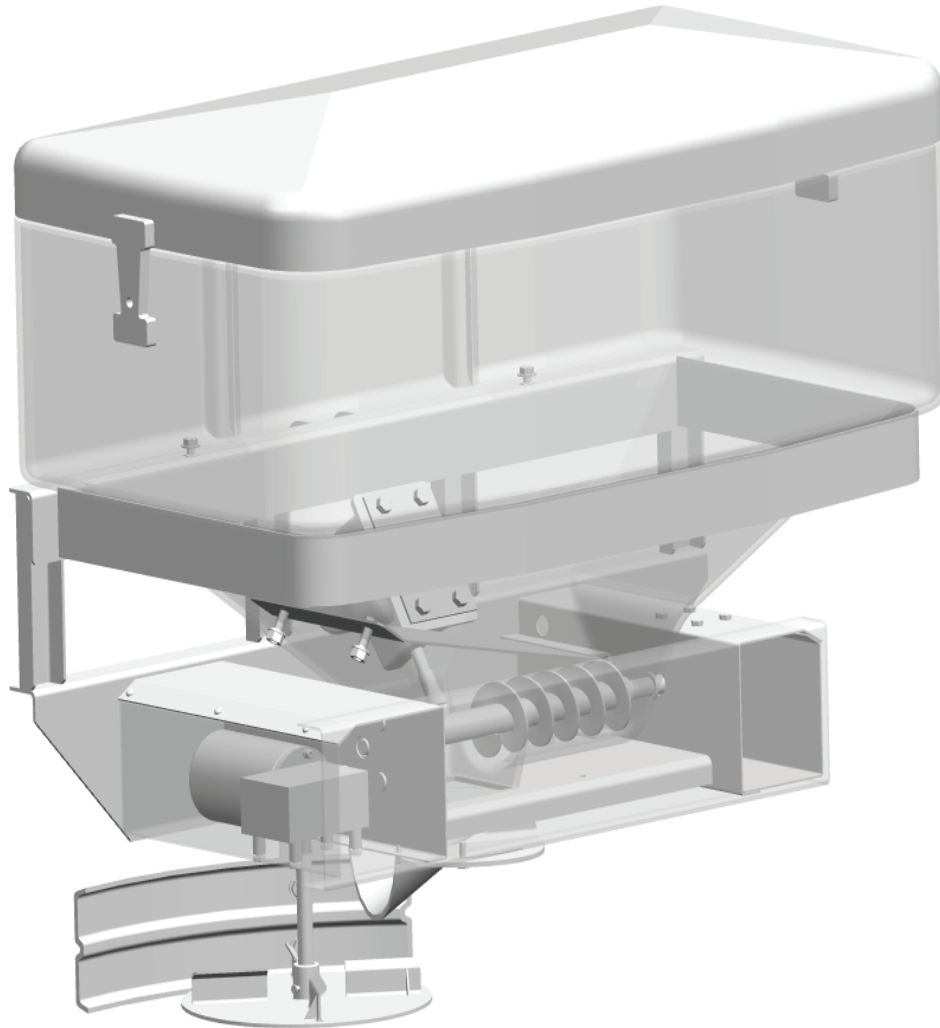


AVVERTENZA

Controllate periodicamente l'apparecchio affinché non ci siano difetti. Le parti rotte, mancanti, usurate devono essere sostituite immediatamente. L'apparecchio o qualsiasi sua componente non devono essere modificati senza ottenerne prima l'autorizzazione dalla casa produttrice.

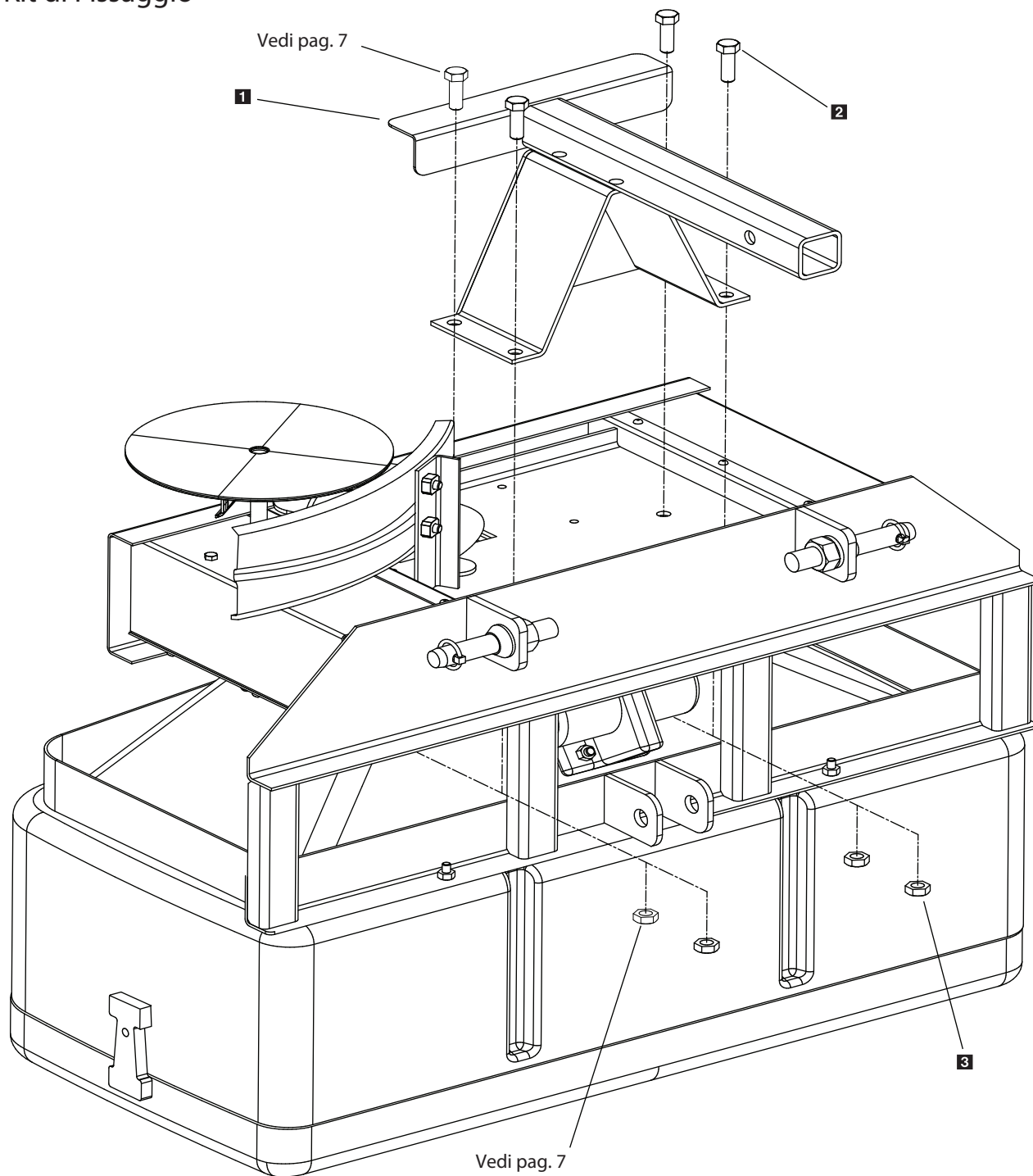
PRO 1575
Esploso Macchina



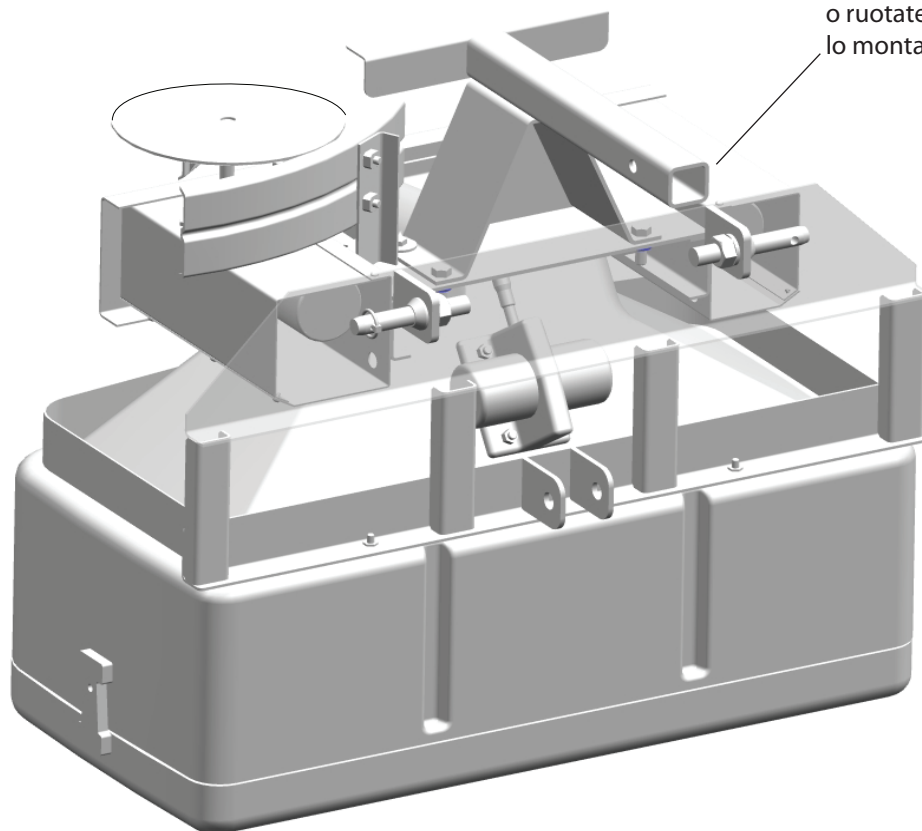
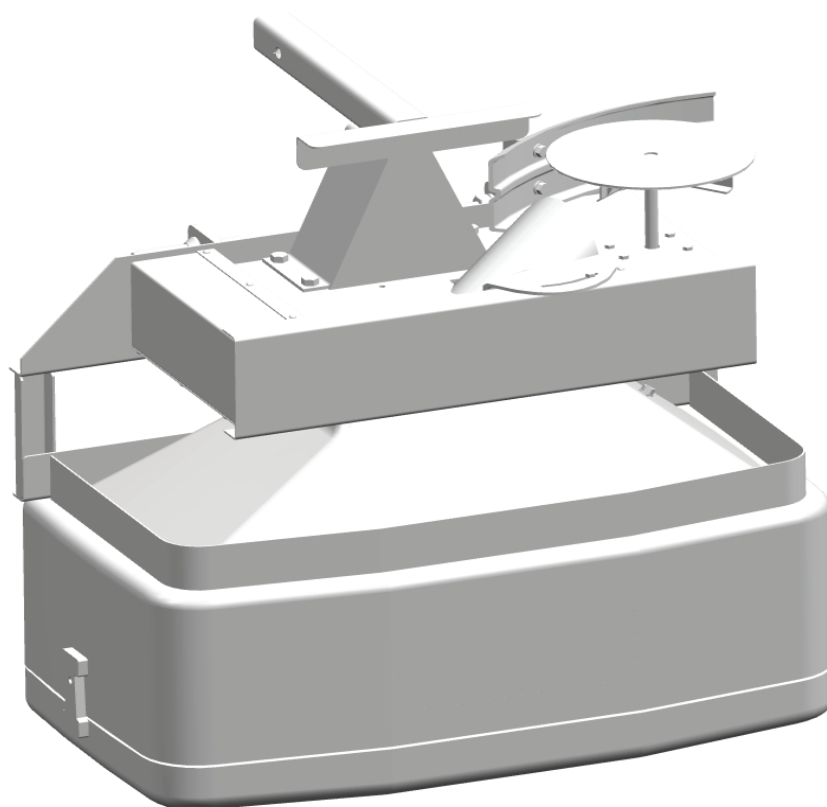


Pos.	Art. N.	Descrizione	Q.tà	Pos.	Art. N.	Descrizione	Q.tà	Pos.	Art. N.	Descrizione	Q.tà
1	D6240	1575 Coperchio Cpl.	1	16	D6750	Girante 4 Alette	1	31	D5706	5/16-18 Dado Esagonale	4
2	D6257	1575 Griglia Superiore	1	17	D6746	Spinotto di Fermo	1	32	D6166	5/16-18 x 1 Bullone Esag.	2
3	D5114	1 Pz. Deflettore	1	18	D5106	Coperchio Motore Girante	1	33	D6137	5/16-18 x 1-1/4 PH Vite	2
4	D5119	Piastra Anti Vibrazioni	1	19	D5121	7/8 x 5/8 Perno	2	34	D4122	3/8-16 x 1-1/2 HH Bullone	4
5	D5105	10" Coclea Cpl.	1	20	D6131	1/4-20 Dado Esagonale	8	35	D4120	1/2-13 Dado Blocc. (vedi pag 9)	
6	D6140	5/16-18 x 1/2 Vite	1	21	D6232	Attacco Motore	2	36	D4133	5/16 Spinotto	1
7	D5115	5/8 USS Rondella Nylon	1	22	D6107	Trasmissione Girante	1				
8	D5100	1575 Tramoggia Gialla	1	23	D6172	10/32 x 5/8 Bullone Fissaggio	4				
9	D6174	12 Vdc Vibratore	1	24	D6512	Cuscinetto Trivella con Cappuccio	1				
10	D5102	1575 Telaio Principale	1	25	D6584	3/8 Dado Serraggio	8				
11	D6320	Motore Girante & Coclea	2	26	D6130	3/16 Rivetto Alluminio	12				
12	D6566	Trasmissione Coclea	1	27	D6874	1/4 x 1-1/2 Auto perforatore	1				
13	D5107	Coperchio Motore Coclea	1	28	D4123	1/2-13 x 1-1/2 HH Bullone	1				
14	D5118	Scivolo in Plastica	1	29	D4121	3/8-16 x 1 Testa Esagonale	2				
15	D6327	Deflettore in Plastica	1	30	D4125	3/8 Rondella Piatta	6				

PRO 1575
Kit di Fissaggio



Pos.	Art. N.	Descrizione	Q.tà
1	D5104	2" Kit Fissaggio	1
2	D4116	1/2-13 x 1 Bullone Testa Esagonale	3
3	D4120	1/2-13 Dado di Bloccaggio	3



Nota: Rimuovete il kit fissaggio o ruotatelo di 180 gradi quando lo montate sul trattore.

PRO 1575

Istruzioni di Montaggio

- Passo 1. Quando togliete la macchina dal cartone, smontate e girare il kit di fissaggio 2" (Vedi pag. 9 - rif. Pos.1 Art. D5014). Il kit fissaggio viene montato al contrario per motivi di imballaggio. Vedi pag. 10 per informazioni illustrate.
- Passo 2. Potete lasciare il kit di fissaggio nella sua posizione originale se intendete utilizzare lo spargigranuli su un trattore a 3 punti di fissaggio. Vedi pag. 10 per informazioni illustrate.

PRO 1575

Cablaggio

Passo 1 : Prendete il fascio di cavi e portatelo dal retro alla parte anteriore del veicolo. Stendete il fascio di cavi lungo il telaio e fissatelo ai fori e ai supporti del telaio. Per ovvie ragioni si raccomanda di non fissarlo sui tubi dei freni o del carburante. Non fate avvicinare il fascio di cavi alla marmitta o al motore perchè, sebbene la nostra azienda utilizzi cavi resistenti alle alte temperature, essi potrebbero colarsi in caso di surriscaldamento compromettendo così il sistema elettrico sia dello spargisale che del veicolo.

Passo 2 : Montate la presa posteriore sul paraurti utilizzando i bulloni appositamente forniti, posizionatela nella parte centrale del paraurti per ridurre la quantità di detriti lanciati dai pneumatici. Importante: applicate una piccola quantità di grasso dielettrico sulla presa.

Passo 3 : Rivestite il fascio di cavi sul telaio dal dietro al davanti usando del nastro isolante ad alta resistenza o i clips di attacco e del nastro più leggero per gli altri punti.

Passo 4 : Disponete l'estremità dei cavi che vanno collegati alla batteria lungo la paratia antifiamma e il parafrangente. Non collegate ancora i connettori alla batteria. Effettuate un foro da 20 mm nella paratia antifiamma, o usate un foro preesistente, per la porzione del cablaggio di controllo e fate passare il conduttore e il cablaggio attraverso il foro. Controllate bene l'altro lato della paratia antifiamma per non rischiare di forare il cablaggio del veicolo o un modulo di controllo. Di norma per un buon posizionamento si può forare a destra o a sinistra del piantone di sterzo.

Passo 4A : Il cablaggio del pannello di controllo alla batteria va fatto correre dall'interno della cabina alla batteria – ciò è possibile grazie al connettore ad alto amperaggio. Fate arrivare i connettori con capocorda alla batteria – non connettete l'alimentazione alla batteria in questo momento.

Passo 5 : Collegate ora il cablaggio sul retro del pannello di controllo e posizionatelo adeguatamente.

NOTA: potete contattare e avvisare il cliente prima di posizionare il pannello di controllo, perchè qualcuno preferisce non trovarsi troppi fori nel cruscotto. Rivestite il cablaggio del pannello di controllo libero e spostatelo nella zona motore.

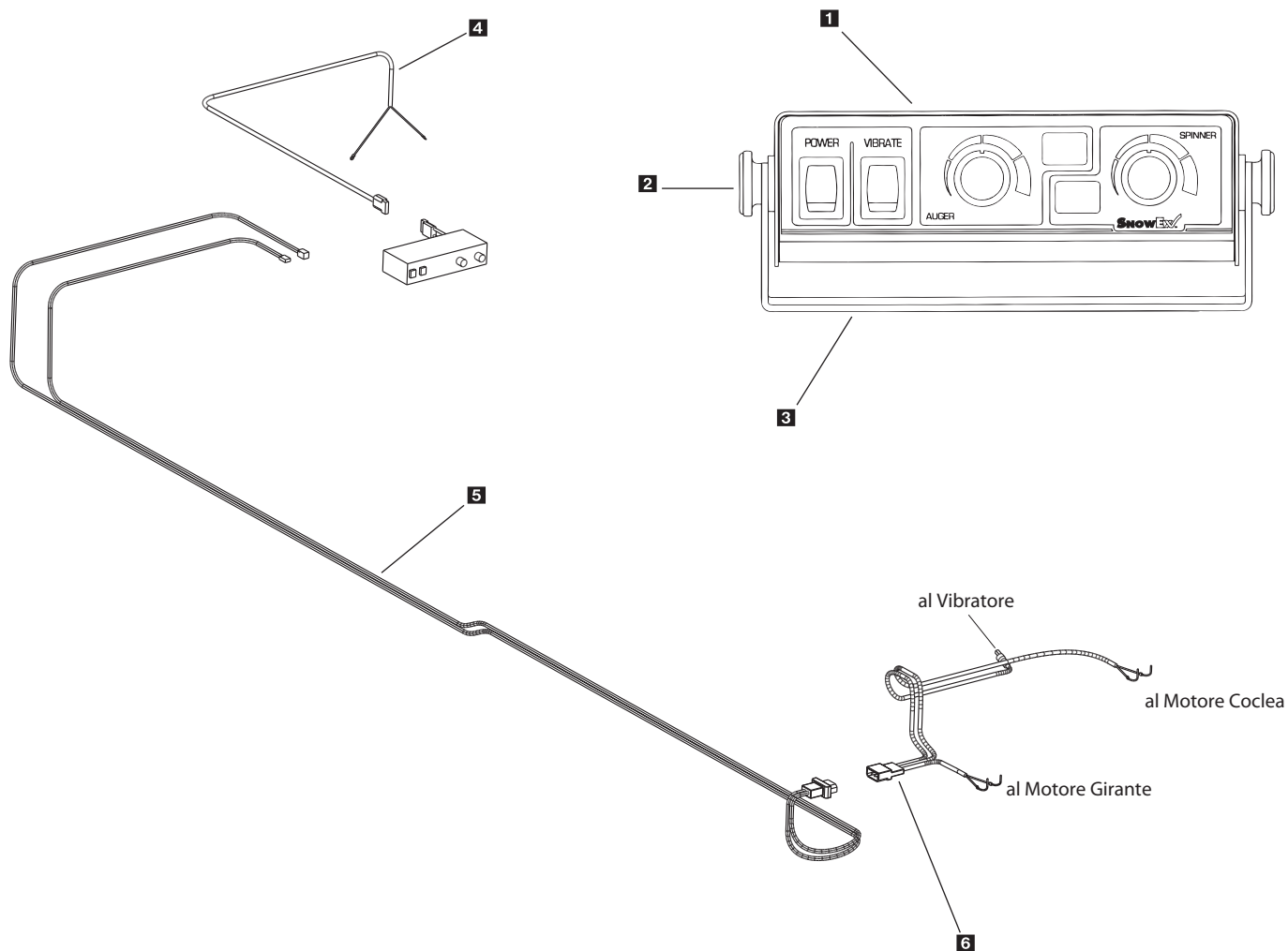
Passo 6 : Collegate i terminali alla batteria: Rosso + Positivo, Nero - Negativo. Se utilizzate un sistema a doppia batteria, collegate sempre l'impianto alla batteria principale. Assicurate ogni tratto di cablaggio libero ad un cablaggio medio o grande preesistente del veicolo con del nastro di media resistenza. Questo assicurerà il cablaggio.

Passo 7 : Premete il tasto ON/OFF sul pannello di controllo per controllare la potenza e una volta verificata premere il pulsante OFF. L'installazione elettrica è completa.

NOTA: Se aggiungete un fusibile in linea, usate un fusibile a rilascio lento o un relay a 60 ampere.

PRO 1575

Impianto Elettrico

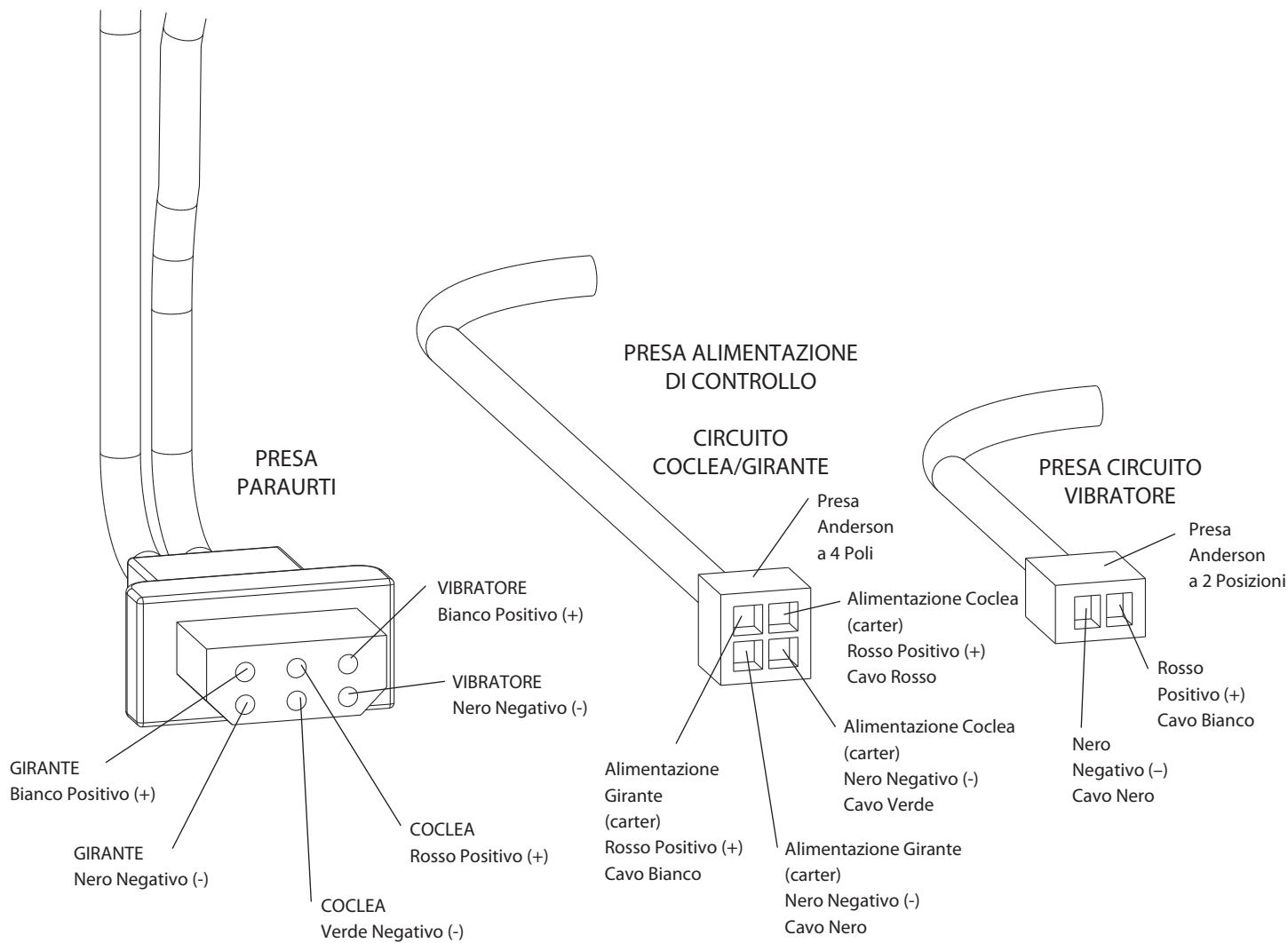


Note Particolari:

1. Tutti i connettori esterni devono essere ingrassati con grasso dielettrico.
2. Leggete le etichette prima del collegamento alla fonte di potenza o alla messa a terra.
3. Nessun altro dispositivo deve essere accoppiato al cablaggio.
4. Le riparazioni al cablaggio devono essere eseguite con connettori a restringimento a caldo.
5. Se è installato un fusibile in linea, usate un maxi fusibile o un interruttore di corrente.

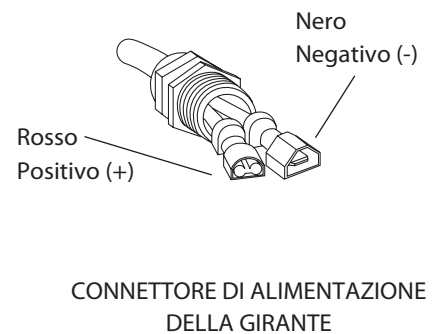
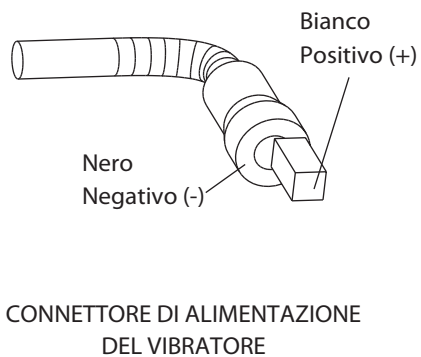
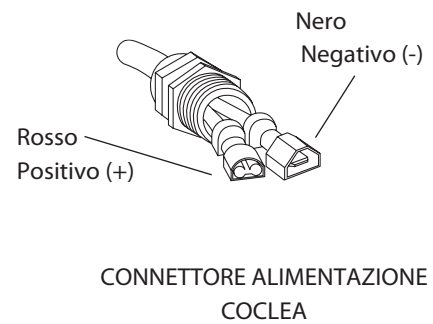
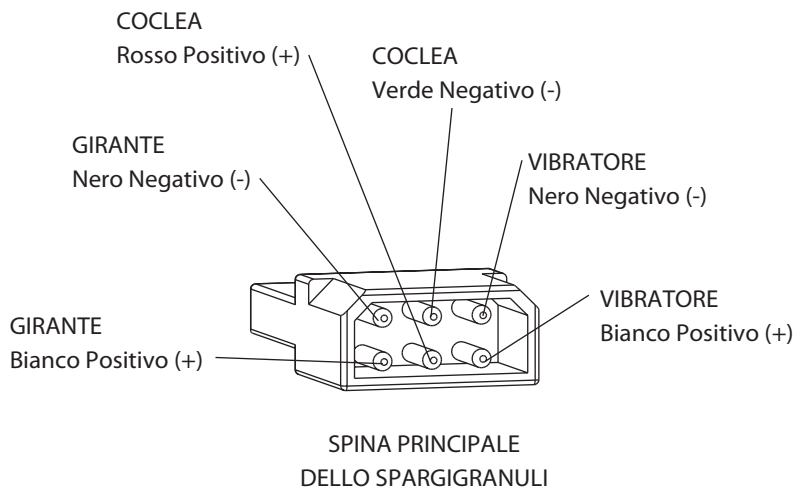
Pos.	Art. N.	Descrizione	Q.tà
1	D 6527	1575 Pannello di Controllo	1
2	D 6124	Pomello della Staffa	2
3	D 6329	1575 Staffa di supporto	1
4	D 6341	Cavo di Controllo della Potenza	1
5	D 5109	1575 Cablaggio m 7,6	1
6	D 6321	Cavo Alimentazione da m. 14,5	1
	D 6118	Coperchio Para-Polvere (non illustrato)	1
	D 6344	Ingrassatore Dielettrico (non illustrato)	1

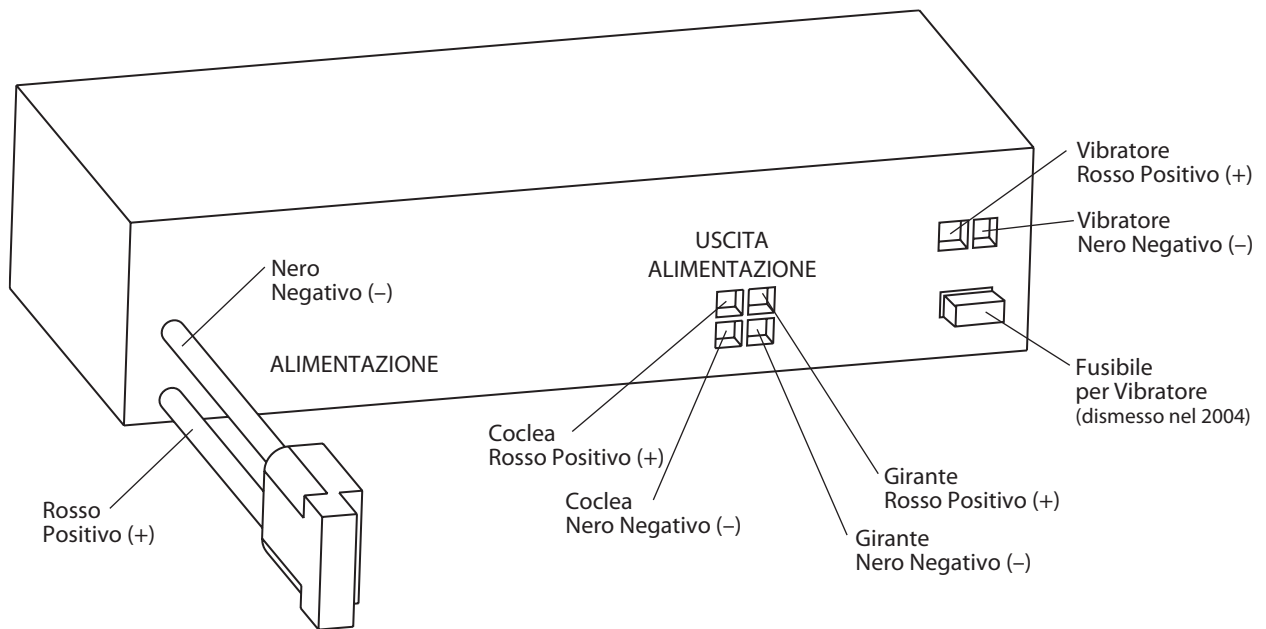
D6322 Diagramma Impianto Elettrico al Veicolo



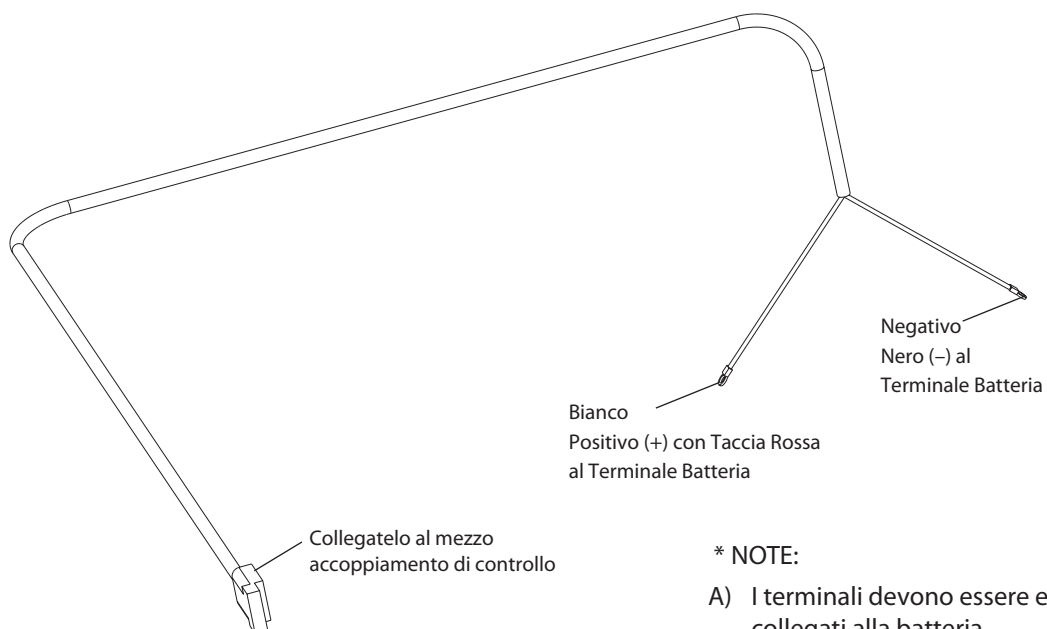
* NOTA: Vedi PRESA PARAURTI per il codice colore

D6321 Diagramma Impianto Elettrico allo Spargigranuli





D6341 Cavo Alimentatore



*** NOTE:**

- A) I terminali devono essere esclusivamente collegati alla batteria.
- B) Se si ricorre ad un fusibile, usate un fusibile tipo Maxi da minimo 60 Ampere.

PREPARAZIONE

ATTENZIONE – Ripulire l'area da oggetti estranei o da ostacoli che potrebbero causare danni alle persone. Tenere persone, bambini e animali lontano dall'area di azione.

CARICAMENTO DELLO SPARGISALE

AVVERTENZA – Non sovraccaricare il veicolo. Riferitevi alla tabella sottostante per calcolare il peso del materiale. I pesi sono calcolati come media di materiali a secco.

<u>Materiale</u>	<u>Peso per m³</u>
Sale in Granuli	1200- 1400 kg.
Misto Sale/Sabbia	1500-1900 kg.

- Accertatevi di non eccedere il carico massimo consentito dal produttore del veicolo.
- AVVERTENZA – Non lasciate mai del materiale all'interno della tramoggia per lunghi periodi poiché il sale è igroscopico e assorbe l'umidità dell'atmosfera con conseguente possibilità che si indurisca. Quando spargete sabbia, si raccomanda un miscuglio di 1:1 tra sabbia e sale in modo da evitare che la sabbia si congeli.

INFORMAZIONI SULLO SPARGIMENTO

- Non superate i 20 km/h quando spargete i prodotti.
- Per una dispersione più ampia, aumentate la velocità della girante.
- Per una dispersione più consistente, avanzate più lentamente, o aumentate la velocità della coclea.
- Non utilizzate mai lo spargisale vicino ai pedoni.
- Durante una bufera, spargete prodotti sciogli ghiaccio per evitare strati di ghiaccio ingestibili.
- Calcolate il tipo di dispersione quando siete nelle vicinanze della vegetazione.

PRO 1575

- Il pannello di controllo di velocità a doppia variazione ha due quadranti di selezione per ottimizzare i rendimenti, lo stato di sistema digitale con avviso di protezione e l'interruttore di vibrazione incorporato.
- Per avviare, premete l'interruttore di accensione sul pannello di controllo e lo spargisale accelererà per regolare la velocità sui quadranti della girante e della coclea.
- Per arrestare, spingete l'interruttore sulla pannello di controllo sulla posizione OFF.
- Le velocità della coclea e della girante possono essere regolate separatamente per ottenere il flusso e la distanza di spargimento desiderati.
- L'interruttore Vibrazioni è necessario quando dovete cospargere materiali densi o per aumentare il flusso alla coclea. In questo modo si evitano "ponti" di materiale all'interno della tramoggia.
- Nello spargisale è stato montato uno schermo per evitare la fuoriuscita di materiali fini. Se utilizzate materiali densi o umidi o se desiderate un flusso maggiore, togliete tale schermo. Comunque vi raccomandiamo di lasciare montato lo schermo se usate sale sciolto.

FUNZIONE "AUTO-INVERSIONE"

- Se il vostro display di controllo mostra "OL" potrebbe significare che la coclea è intasata.
- Per azionare la funzione di Auto-inversione:

Passo 1: Spegnete per 3 secondi l'interruttore principale di potenza.

Passo 2: Girate su ON l'interruttore principale di potenza. Quando la macchina si attiva, la sequenza di auto inversione si azionerà automaticamente e la coclea girerà parecchie volte al contrario per smuovere il materiale intasato.

- Dopo una pausa di parecchi secondi, la coclea ricomincerà automaticamente a girare nel verso corretto.
- Se la coclea non è ancora pulita, il display mostrerà ancora la sigla "OL".
- Quindi dovrete ripetere i passi 1 e 2 per una seconda o terza volta.
- Se dopo il terzo tentativo il display mostra ancora la sigla "OL", dovrete estrarre voi stessi il materiale che sta creando l'intasamento.
- Seguite e rispettate tutti gli avvertimenti quando pulite lo spargisale da ingorghi e intasamenti.

AVVERTENZA DI PROTEZIONE

- Se udite un beep (suono), controllate la causa sul display. Se il display mostra "OL" (sovraccarico) o "OH" (surriscaldamento), spegnete il controller e liberate la coclea dagli intasamenti. Se il display mostra la sigla "E1" significa che c'è un cortocircuito nel sistema. Non utilizzate lo spargisale fino a che il problema non è stato risolto. Se il display mostra la sigla "E0" significa che il motore non riceve potenza. Controllate tutti i collegamenti. Se il display mostra la sigla "LB", la batteria del veicolo è quasi scarica e potrebbe danneggiare il sistema o la connessione esistente è scarsa.
- Se sorgono problemi durante l'utilizzo dello spargisale, consultate la Tabella delle Problematiche.

Quando è necessario eseguire la manutenzione, il vostro concessionario Snowex vi potrà assistere al meglio. Portate il vostro spargisale dal concessionario per qualsiasi intervento di manutenzione. Se non vi è possibile, la Tabella delle Problematiche sotto riportata vi potrà aiutare ad identificare il problema.

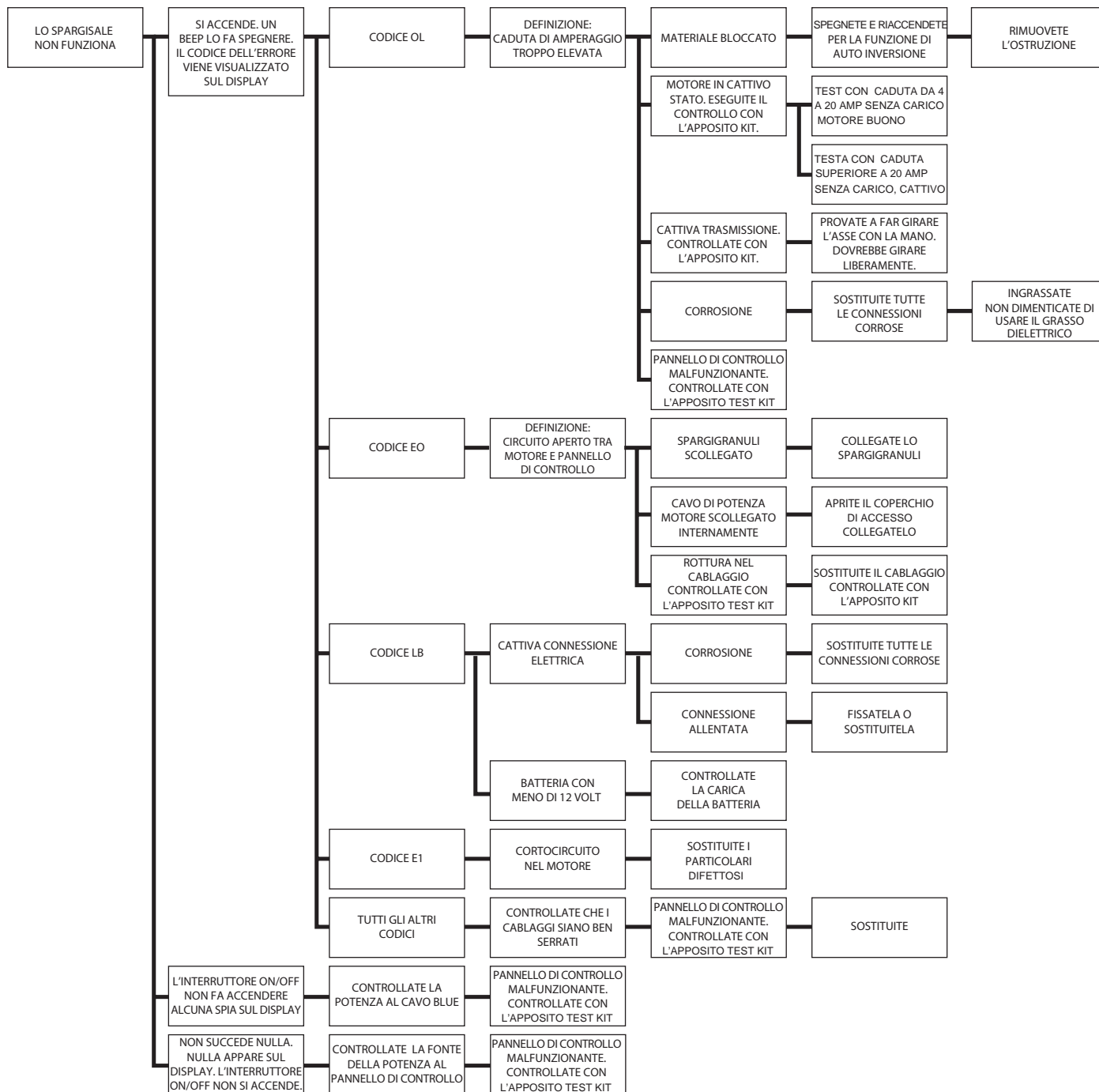
AVVERTENZA: Prima di eseguire la manutenzione sullo spargisale, leggete tutte le istruzioni di Avvertenza e i messaggi di sicurezza.

Controlli preliminari:

- Accertatevi che tutti i collegamenti elettrici siano ben fissati e puliti.
- Accertatevi che non si sia intasato nulla nella tramoggia.

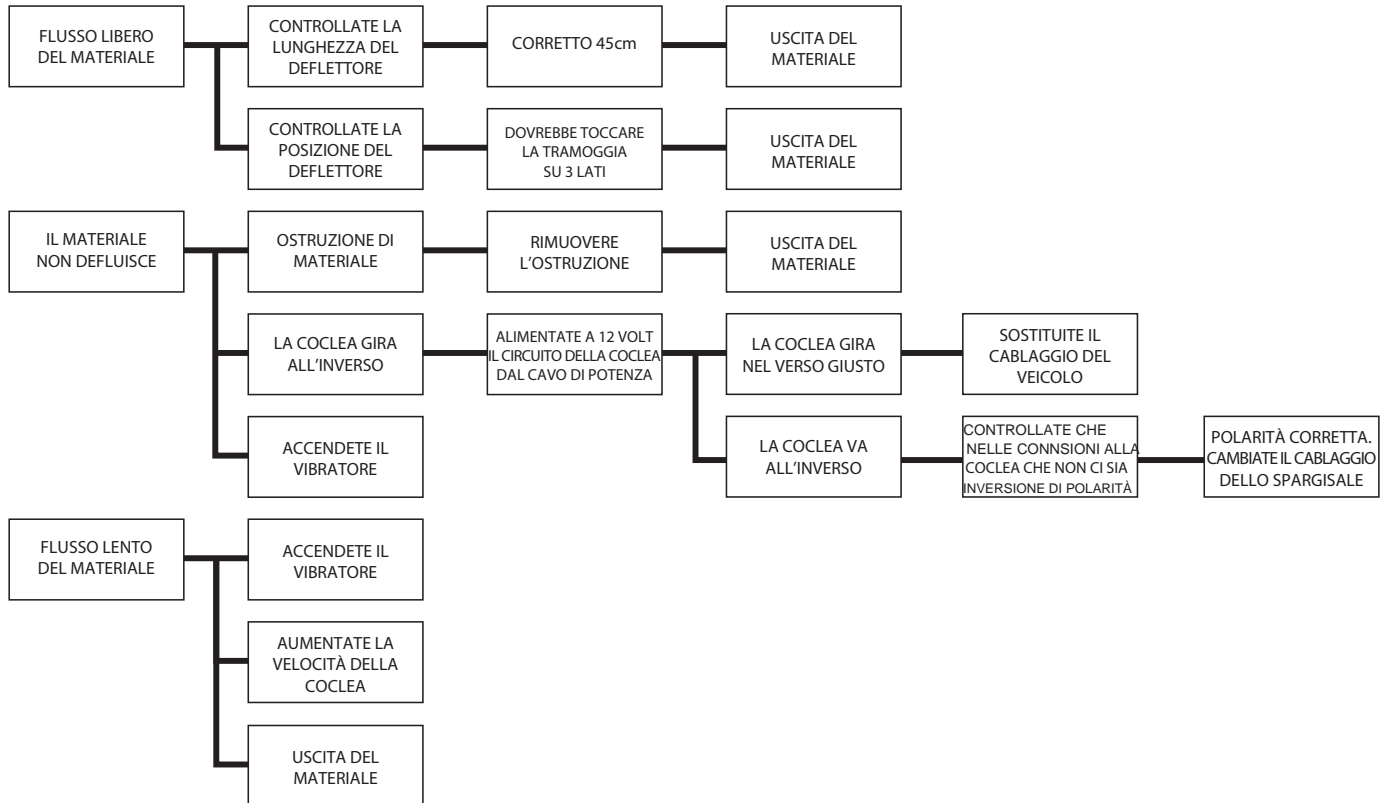
PROBLEMA	POSSIBILE CAUSA	SOLUZIONE
Il motore non gira	Le connessioni elettriche si sono allentate	Controllate tutte le connessioni
	Il fusibile è saltato	Sostituite il fusibile
Il pannello di controllo si è spento	Il motore si è danneggiato	Sostituite il motore
	La coclea è intasata	Togliete il materiale bloccato facendo attenzione
	Le connessioni elettriche sono difettose	Pulite o sostituite i connettori Usate grasso dielettrico
	Corto circuito elettrico	Controllate le connessioni elettriche. Controllate che non ci siano cavi scoperti.
Il materiale non fuoriesce dalla tramoggia	Il pannello di controllo è danneggiato	Sostituite il pannello di controllo
	La tramoggia è vuota	Rifornite la tramoggia
	Il materiale è umido	Sostituitelo con materiale asciutto
	Il materiale è gelato o grossolano	Sostituite il materiale
	La girante non gira	Controllate il montaggio
	La coclea non è fissata all'asse	Fissate la vite di bloccaggio posta a lato della coclea. C'è una tacca sull'asse. Allineate la trivella con questa tacca e fissate la vite.

Tabella delle Problematiche



IL KIT DIAGNOSTICO SNOWEX (STK-020) È DISPONIBILE PER UNA DIAGNOSI ACCURATA DI OGNI PROBLEMATICHE DELLO SPARGISALE. CONTATTATE IL VOSTRO CONCESSIONARIO PER ULTERIORI DETTAGLI.

Tabella delle Problematiche per il flusso del Materiale



- **AVVERTENZA** - Quando è necessario intervenire sullo spargisale, operate in una zona sicura. Non utilizzate attrezzi elettrici sotto la pioggia o la neve per evitare shock elettrici o danni. L'ambiente deve essere ben illuminato. Utilizzate attrezzi adatti. Tenete l'area di servizio pulita per evitare incidenti.
- **AVVERTENZA** - Scollegate lo spargigranuli dalla presa di corrente/alimentazione prima di eseguire la manutenzione.
- **ATTENZIONE** - Il pannello di controllo è una unità elettronica su cui non è possibile eseguire la manutenzione. Se tentate di intervenire sulla stessa, decadrà la garanzia.
- **ATTENZIONE** - Non ci sono parti soggette a manutenzione nel motore/trasmissione. Se tentate di intervenire sugli stessi, la garanzia decadrà.
- **ATTENZIONE** - Quando dovete sostituire delle componenti, utilizzate solo parti di ricambio originali. Se non rispettate questa indicazione, la garanzia decadrà.
- Usate grasso dielettrico su tutte le connessioni elettriche per prevenirne la corrosione all'inizio e alla fine della stagione e ogni volta che scollegate le spine della corrente.
- Lavate l'apparecchio con acqua dolce pulita dopo ogni utilizzo per evitare ristagni di materiale e corrosione.
- **ATTENZIONE** - Quando si utilizza l'alta pressione per ripulire l'apparecchio, tenersi almeno ad un metro di distanza dal motore.
- A fine stagione riverniciate e oliate tutte le superfici metalliche esposte.
- Se, per qualsiasi motivo, il copri motore viene rimosso, usate del silicone sigillante per garantirne l'impermeabilità della zona.
- Dopo il primo utilizzo, fissate le viti e i bulloni sia dello spargisale che del kit di montaggio.

Garanzia Limitata

I prodotti Snowex sono garantiti 24 mesi dalla data di acquisto per i difetti materiali derivanti da un utilizzo o da manutenzioni normali, con le limitazioni sotto riportate.

La **Garanzia di 24 mesi** decorre dalla data di acquisto da parte dell'utilizzatore finale.

Il CERTIFICATO DI GARANZIA deve essere restituito al produttore in modo che la garanzia possa avere effetto. Tale garanzia è valida solo per l'acquirente originale. La garanzia non copre i danni derivati da una installazione errata, da un utilizzo errato, dalla mancanza di idonea manutenzione, da alterazioni o da riparazioni eseguite da personale o concessionari Snowex non autorizzati. A causa della corrosività delle sostanze che possono essere cosparse con lo spargisale, Snowex non garantisce il prodotto per danni causati da corrosione. Il reclamo in garanzia deve essere sottoposto allo stesso concessionario ove avete acquistato l'apparecchio, salvo diversa indicazione della Snowex. Snowex che si riserva ogni diritto di determinare se la parte in oggetto è effettivamente difettosa e se si deve provvedere alla riparazione o alla sostituzione della stessa. Questa garanzia non copre le spese di spedizione delle parti difettose al o dal concessionario.

LIMITAZIONE DI RESPONSABILITÀ

Né Snowex, né alcuna ditta ad essa affiliata, può garantire o assumersi la responsabilità in merito a rendimento o a qualità oltre a quanto qui riportato. La responsabilità di SNOWEX nei confronti dell'acquirente per danni non attribuibili alla produzione, alla vendita, consegna, uso o rivendita di questo spargisale sarà limitata e non eccederà i costi di riparazione o sostituzione delle parti danneggiate. SNOWEX non sarà responsabile per perdita d'uso, inconvenienti o qualsiasi altro incidente, danni indiretti o consequenziali; quindi le succitate limitazioni su danni incidentali o consequenziali non possono riferirsi a voi.

NESSUN CONCESSIONARIO HA L'AUTORITA' DI RAPPRESENTARE O DI FARE PROMESSE PER CONTO DELLA TRYNEX INTERNATIONAL, O DI ALTERARE O MODIFICARE IN ALCUN MODO I TERMINI DI LIMITAZIONE DI QUESTA GARANZIA.

Certificato di Garanzia e di Valutazione

Per rendere valida la garanzia sul vostro nuovo spargisale SNOWEX e per garantirsi una pronta assistenza in garanzia, completate il seguente certificato di garanzia e di controllo, firmatelo e restituitelo in ditta entro 30 giorni dall'acquisto.

- 1) Data di Acquisto: _____
- 2) Nome: _____
Indirizzo: _____

- Telefono: _____
- 3) Modello SnowEx Acquistato: _____ Numero di Matricola: _____
- 4) È il vostro primo Spargisale Trynex? Sì No
- 5) Su che tipo di veicolo monterete lo Spargisale?
Marca _____ Modello _____ Anno _____
- 6) Che tipo di materiale da cospargere userete? _____
- 7) Nome concessionario SnowEx: _____
Indirizzo concessionario SnowEx: _____

- Telefono concessionario SnowEx: _____
- 8) Il vostro concessionario SnowEx tiene disponibili i Ricambi? Sì No Non so
- 9) Pensate che il vostro concessionario SnowEx vi abbia venduto il prodotto più adatto alle vostre esigenze? Sì No
- 10) Qual è il grado di soddisfazione con il vostro concessionario SnowEx?
- | | | | | | |
|--------------------------|--------------------------|--------------------------|--------------------------|--------------------------|--------------------------|
| <input type="checkbox"/> | <input type="checkbox"/> | <input type="checkbox"/> | <input type="checkbox"/> | <input type="checkbox"/> | <input type="checkbox"/> |
| Molto Soddisfacente | Soddisfacente | Abbastanza Soddisfacente | Poco Soddisfacente | Non Soddisfacente | Molto Insoddisfacente |
- 11) Qual è il grado di soddisfazione con il vostro prodotto SnowEx?
- | | | | | | |
|--------------------------|--------------------------|--------------------------|--------------------------|--------------------------|--------------------------|
| <input type="checkbox"/> | <input type="checkbox"/> | <input type="checkbox"/> | <input type="checkbox"/> | <input type="checkbox"/> | <input type="checkbox"/> |
| Molto Soddisfacente | Soddisfacente | Abbastanza Soddisfacente | Poco Soddisfacente | Non Soddisfacente | Molto Insoddisfacente |
- 12) Acquistereste un altro prodotto SnowEx? Sì No
- 13) Se desiderate ricevere e-mail dei nuovi prodotti, aggiornamenti o promozioni speciali, scrivete il vostro indirizzo e-mail: _____
- 14) Utilizzate lo spazio sottostante per i vostri commenti e/o suggerimenti:

- NOTA: Ho letto il manuale di utilizzo e tutte le precauzioni di sicurezza ed ho compreso che questo prodotto potrebbe risultare pericoloso se non usato correttamente e con attenzione.
- 15) Firma del proprietario: X _____

DA PIEGARE E SIGILLARE CON DEL NASTRO ADESIVO TRASPARENTE PRIMA DI SPEDIRLO

Dichiarazione CE di Conformità per i modelli SnowEx

Spargisale SP1575

Questo prodotto è stato prodotto, ispezionato e testato per assicurarne la conformità alle Direttive Europee sotto elencate:

- Normativa sulla fornitura delle macchine 04 1996
- Normative essenziali sulla Salute e sulla Sicurezza dalla Direttiva Macchine Europea 04 1996

Inoltre, è stato dato particolare rilievo alle seguenti normative Inglesi ed Europee:

BS EN 292	Principi basilari sul Design
BS EN 294	Limiti di raggiungimento del corpo superiore
BS EN 953	Protezioni delle macchine
BS EN 1050	Valutazione dei rischi
BS EN 20604	Componenti elettriche
BS EN 954	Equipaggiamento di controllo relativo alla sicurezza

Completato e preparato: 13 Dicembre 2006

Firmato per completezza da:

Coordinatore Europeo
Broadwood

Produttore originale
SnowEx

